



Zeno Martini (admin)

SCRIVERE UN ARTICOLO PER EY

4 September 2011

Premessa

Come si sa [ElectroYou](#) è un insieme di **blog** che ogni utente, rispettando le linee direttive contenute nel [Disclaimer](#), può sviluppare.

Più di qualcuno confonde i **post di ElectroYou** con i **post del forum**. I secondi sono domande o risposte che danno luogo ad una discussione che si sviluppa in una sezione del forum. I primi invece sono **articoli**, cioè argomenti che l'utente sviluppa autonomamente e propone alla community.

Alcuni si trovano in difficoltà con la **formattazione** ed a volte pensano sia sufficiente copiare ed incollare un testo scritto ad esempio con Word. Non è così purtroppo: non abbiamo ancora un software così intelligente in grado di adattare qualsiasi elaborato alle caratteristiche che qui sono richieste.

Non sono molte le regole da seguire e si imparano abbastanza rapidamente. Inoltre c'è sempre la **disponibilità** degli altri membri della community per chiarimenti tramite il forum, nonché quella degli **amministratori** a mostrare, direttamente nell'articolo che l'utente sta scrivendo, come procedere.

Vediamole comunque queste **poche regole**.

Come iniziare un articolo



La figura illustra i modi per iniziare a scrivere un articolo. E' sufficiente cliccare su uno dei pulsanti gialli "Nuovo Post" che si trovano nel **Profilo utente** (2) o nel **blog utente**(3).

NOTA: il pulsante 2 è stato sostituito (30/09/2012) con il pulsante "Nuovo articolo per il tuo blog"



Pulsante Nuovo Articolo per il tuo blog

per evitare le frequenti confusioni dei neoiscritti tra post del blog e post del forum

Al blog utente si accede cliccando sul pulsante giallo "il mio blog" della **barra utente** (1), mentre cliccando sul proprio nickname della stessa barra, si accede al profilo. Si entrerà allora nella sezione che permette di creare l'articolo



Si inserisce nell'apposito riquadro il **Titolo dell'articolo**, quindi può iniziare a scriverlo nel riquadro di scrittura. Cliccando infine sul pulsante Salva pagina sotto il riquadro di scrittura, a sinistra, l'articolo è creato. Il titolo si può anche modificare in una fase successiva, ma è meglio ricordare che il titolo sarà usato per creare l'indirizzo della pagina web, quindi è consigliabile fornire possibilmente un titolo significativo al momento della creazione.

La struttura di un articolo

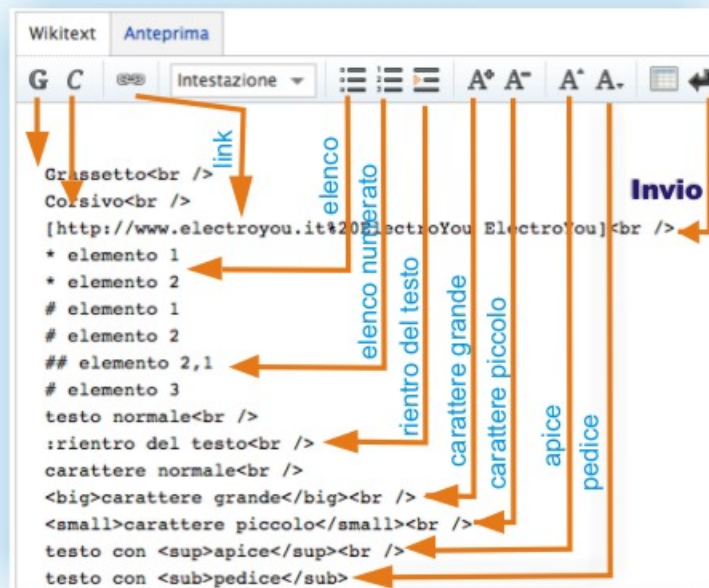
è molto essenziale.

Il testo è suddiviso in paragrafi individuati da un titolo (l'intestazione).

I caratteri del testo possono essere evidenziati con grassetto e corsivo; possono essere ingranditi o rimpiccioliti; dotati di pedici od apici; si possono inserire caratteri speciali ed il testo può rientrare a sinistra. Si possono inserire formule matematiche e disegni in formato vettoriale. Possono essere creati elenchi numerati e non; si possono creare tabelle, inserire immagini e video.

Tutte queste possibilità sono attuabili mediante gli strumenti della barra sopra la finestra di scrittura.

Strumenti per la formattazione del testo



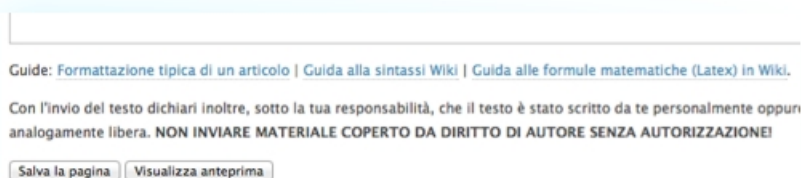
Dopo aver selezionato la porzione di testo da formattare trascinando il cursore del mouse, si clicca sul pulsante con l'icona dell'azione scelta.

Nell'editor il testo è allora racchiuso tra i simboli di formattazione, indicati in figura.

NB; per separare le righe di testo, cioè andare a capo, occorre concluderle con il pulsante con la freccia rivolta a sinistra (l'invio della tastiera) che inserisce il tag di a capo

Quando si salva la pagina, o la si visualizza in anteprima con gli

appositi pulsanti



in basso sulla sinistra della finestra di editing

si otterrà

Grassetto

Corsivo

[ElectroYou](#)

- elemento 1
- elemento 2
- 1. elemento 1
- 2. elemento 2
 - 1. elemento 2,1
- 3. elemento 3

testo normale

rientro del testo

carattere normale

carattere grande

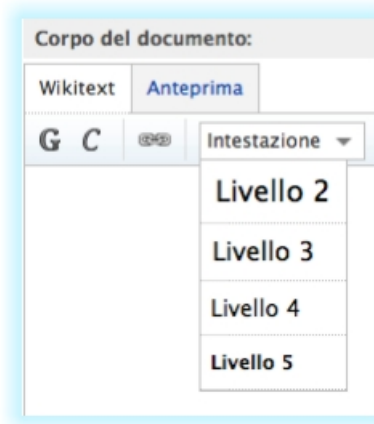
carattere piccolo

testo con ^{apice}

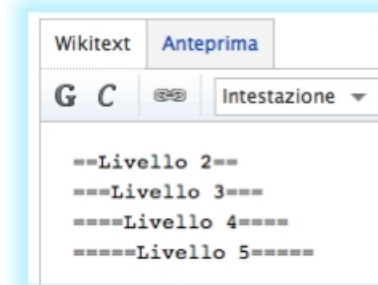
testo con _{pedice}

Paragrafi

Si seleziona il testo che si vuole come titolo del paragrafo, quindi si sceglie il livello del paragrafo nelle opzioni del menù a tendina che si ha cliccando sulla freccia della finestra Intestazione



Saranno inseriti i tag corrispondenti all'intestazione scelta



Cliccando sui soliti pulsanti si ottiene

Livello 2

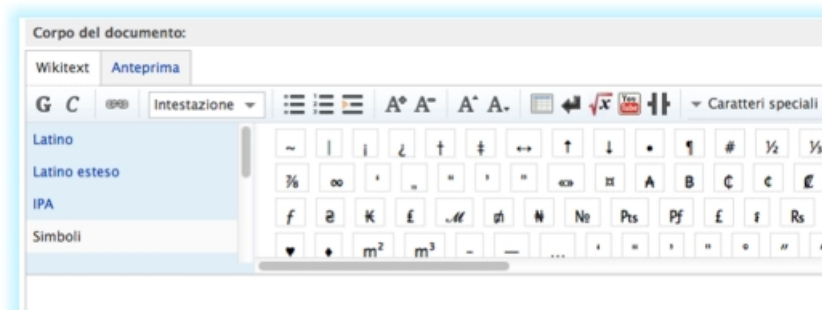
Livello 3

Livello 4

Livello 5

Caratteri speciali

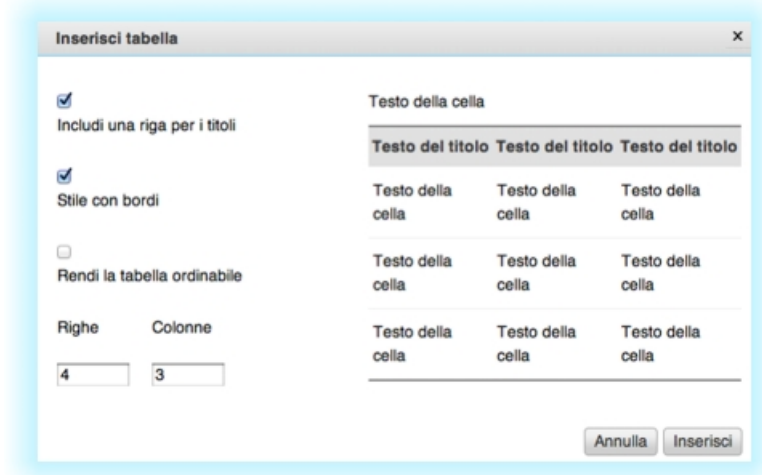
Nel testo possono essere inseriti caratteri non presenti sulla tastiera, selezionandoli dal riquadro che si ottiene cliccando su **Caratteri speciali** della barra



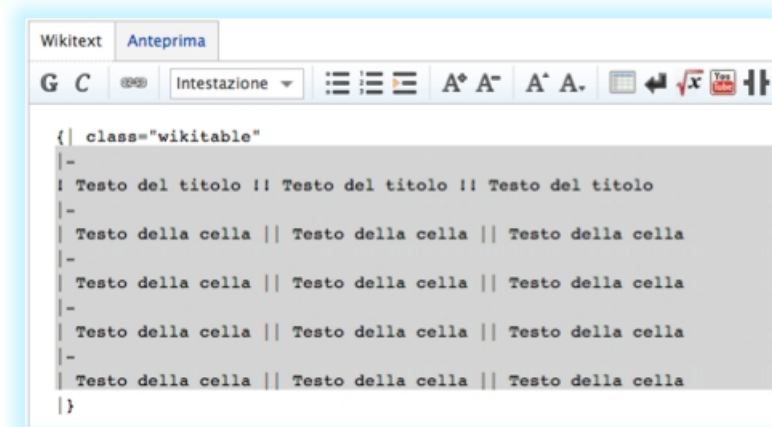
Tabelle

Per inserire una tabella si clicca sull'icona Tabella della barra strumenti.

Verra proposta una finestra in cui definire le caratteristiche della tabella: numero di righe, di colonne, stile



Definita la tabella, nella finestra di scrittura viene inserito il codice che genererà la tabella



Quando si salva la pagina, o con l'anteprima, la tabella sarà mostrata

Testo del titolo Testo del titolo Testo del titolo

Testo della cella Testo della cella Testo della cella

Testo della cella Testo della cella Testo della cella

Testo della cella Testo della cella Testo della cella

Testo della cella Testo della cella Testo della cella

Ovviamente l'utente avrà inserito i testi appropriati nelle celle, sostituendoli a quelli proposti nella finestra di scrittura.

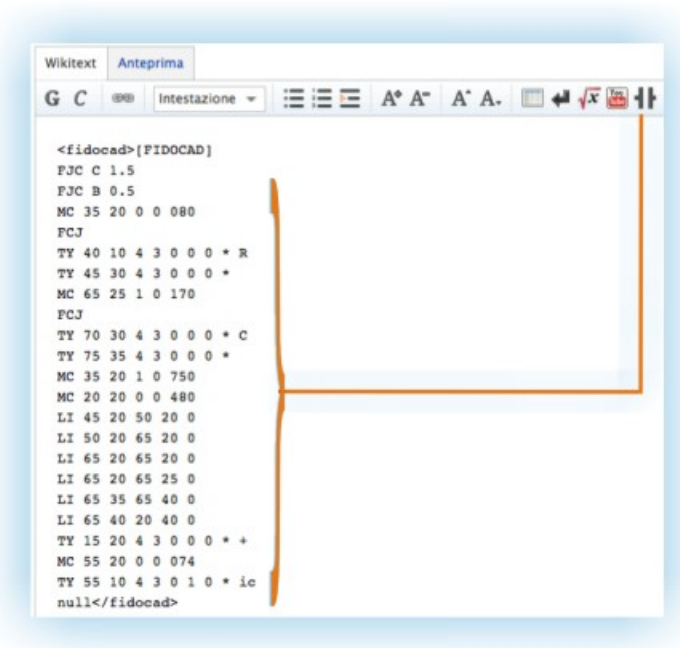
Nota 1 - per centrare la tabella si può racchiuderne il codice tra opportuni tag **div** del linguaggio html, che, lo ricordo può essere usato nell'editor wiki.

```
<div align="center">Codice Tabella</div>
```

Nota 2 - l'effetto precedente, che racchiude il testo in un rettangolo grigio, lo si ottiene racchiudendo il testo tra ""<pre>"" e ""</pre>""

Disegno con FidoCadJ

Selezionato il disegno nella finestra [FidoCadJ](#), si copia il codice e lo si incolla nella finestra del messaggio.



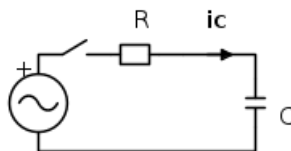
```

<fidocad>[FIDOCAD]
FJC C 1.5
FJC B 0.5
MC 35 20 0 0 080
FCJ
TY 40 10 4 3 0 0 0 * R
TY 45 30 4 3 0 0 0 *
MC 65 25 1 0 170
FCJ
TY 70 30 4 3 0 0 0 * C
TY 75 35 4 3 0 0 0 *
MC 35 20 1 0 750
MC 20 20 0 0 480
LI 45 20 50 20 0
LI 50 20 65 20 0
LI 65 20 65 20 0
LI 65 20 65 25 0
LI 65 35 65 40 0
LI 65 40 20 40 0
TY 15 20 4 3 0 0 0 * +
MC 55 20 0 0 074
TY 55 10 4 3 0 1 0 * ic
null</fidocad>

```

Si seleziona ora il codice incollato e si clicca sul pulsante che inserisce i tag fidocad.

Lo schema sarà così renderizzato in visualizzazione



Il codice sorgente dello schema può essere prelevato cliccando su **sorgente FidocadJ** e potrà essere copiato nella propria finestra FidocadJ per eventuali rielaborazioni.

Nota importante

Per un problema non ancora risolto nell'editor occorre procedere secondo la sequenza indicata:

- copiare in codice in FJ/incollarlo nell'articolo/selezionare il codice incollato/cliccare sul pulsante FidocadJ

Se si effettua l'operazione inversa cioè se si clicca sul pulsante FJ e si incolla il codice all'interno dei tag, l'operazione non va a buon fine in quanto il codice, per l'errore detto, viene alterato (sariscono gli "a capo")

Le

Formule matematiche

vanno inserite in codice LaTeX. Quindi si seleziona la formula e si clicca sul pulsante che inserisce i tag entro cui le formule sono racchiuse. Ovviamente occorre conoscere LaTeX, ma esistono varie facilitazioni software, disponibile anche direttamente online per ricavarlo. Alcune sono elencate in [questo articolo di DonJ](#)

```
<math>i(t)=I_M \sin (\omega t+ \varphi)</math>
<math>\dot{Z}=R+jX</math>
<math>I_{No}=\frac{E_{Th}}{R_{Th}}</math>
```

Le formule precedenti formule sono così "renderizzate" quando si visualizza la pagina salvata oppure se ne fa l'anteprima.

$$i(t) = I_M \sin(\omega t + \varphi)$$

$$\dot{Z} = R + jX$$

$$I_{No} = \frac{E_{Th}}{R_{Th}}$$

Inserzione immagini

Le immagini, in formato .jpg, .gif o .png con un peso massimo di 200 kB ed una larghezza massima di 600 px, si caricano dapprima sul server di EY, prelevandole dal proprio PC, con i pulsanti **Scegli Documento** ed **Aggiungi!**.



Per inserire poi l'immagine caricata nel testo, si posiziona dapprima il cursore, quindi si clicca sulla scritta *Inserisci nel testo* che compare nella miniatura.

Nel testo viene inserito il codice di visualizzazione dell'immagine

```
<immagine id=5108 name='ArticoloEY_P.jpg'>ArticoloEY_P.jpg</immagine>
```

La parte selezionata può essere sostituita con la didascalia desiderata.

Ad esempio: **Code di volpe sull'Adige**



Code di volpe sull'Adige

Immagine principale

L'immagine principale è quella che è mostrata nella presentazione degli articoli nel blog. Dovrebbe essere ovviamente graficamente gradevole ed in un qualche modo significativa. La si sceglie cliccando sul **Rendi principale** della miniatura. Per quanto riguarda il testo di presentazione ci

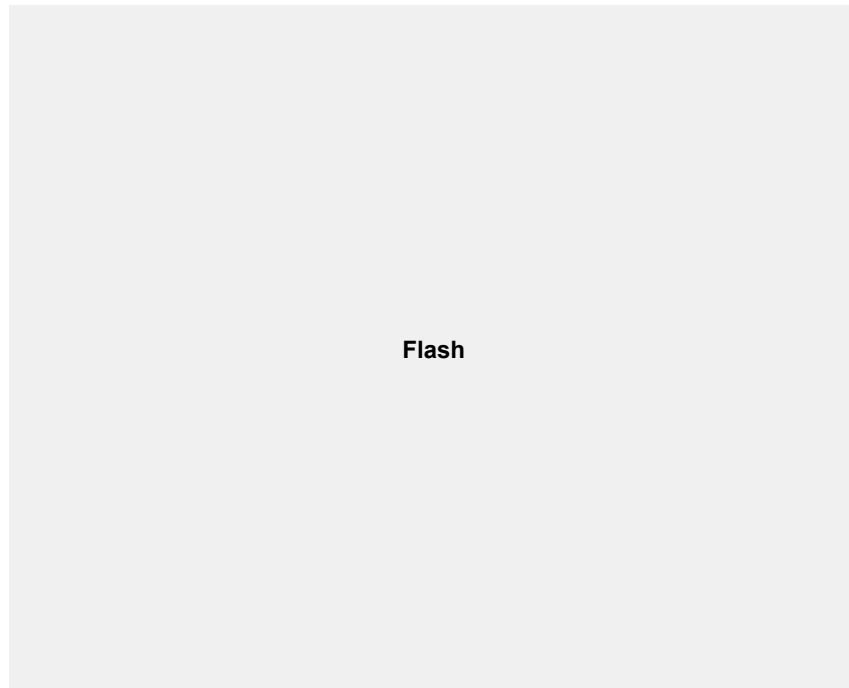
sono due possibilità: quella di usare un sommario, (che però sconsiglio) e quella di mostrare l'inizio dell'articolo.

Video

Si possono incorporare video presenti su Youtube. Basta inserirne il nome, selezionarlo, e cliccare sul pulsante. Se ad esempio l'url è questo http://www.youtube.com/watch?v=_a1tLeZRF38&feature=youtu.be il nome è la parte qui contrassegnata con caratteri grandi Quindi

```
<youtube>_a1tLeZRF38</youtube>
```

mostrerà il video all'interno dell'articolo dopo aver salvato come al solito la pagina.



Conclusione

Dovrebbe ora essere più chiaro cos'è un articolo di ElectroYou e come lo si scrive. Sperando che chi ha qualcosa da raccontare sia incoraggiato a farlo, perché adattarsi alle esigenze editoriali di EY non è poi tanto difficile, mi auguro di ridurre il numero di coloro che confondono i post del forum con i post del blog.

Buona scrittura!

Estratto da "<http://www.electroyou.it/mediawiki/index.php?title=UsersPages:Admin:scrivere-un-articolo-per-ey>"